

## SOMMAIRE

- 1 | Immatriculations automobiles globales (dont LLD)
- 2 | Caractéristiques des immatriculations LLD
- 3 | Caractéristiques du parc en location
- 4 | Caractéristiques des contrats

## À RETENIR

**1 982 731**

IMMATRICULATIONS VP + VU  
2021/2020 : **+1,5%**

DONT :

**550 223**

IMMATRICULATIONS EN LLD  
2021/2020 : **+4,7%**

**27,8 %**

C'est la part des immatriculations LLD dans l'ensemble des immatriculations enregistrées en 2021.

**462 805**

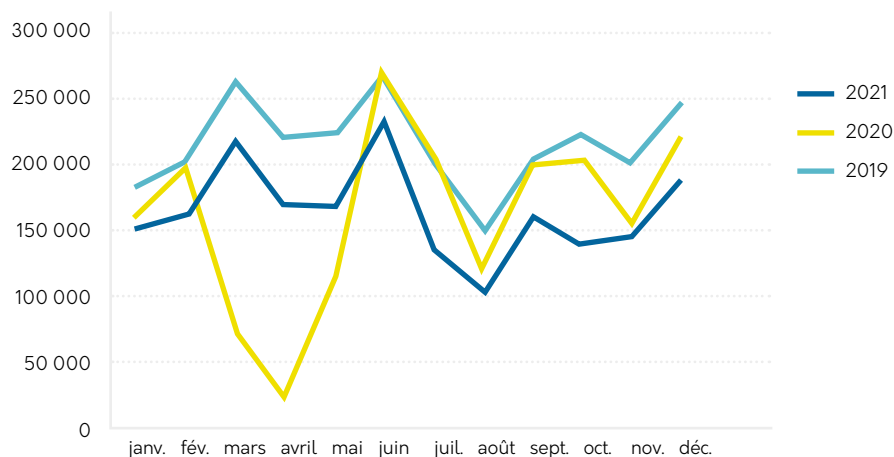
MISES À LA ROUTE LLD (ADHÉRENTS)  
2021/2020 : **-0,2%**

**529 978**

RESTITUTIONS (ADHÉRENTS)  
2021/2020 : **+21,6%**

## 1 CONTEXTE DU MARCHÉ AUTOMOBILE

### LES IMMATRICULATIONS AUTOMOBILES GLOBALES (DONT LLD)



### 2021: une année marquée par la crise des semi-conducteurs

Le marché automobile des Véhicules légers ( $\leq 3,5t$  inclus) est à la peine en 2021 et n'enregistre qu'une petite hausse de 1,5%, soit 1 982 731 véhicules neufs immatriculés contre 1 952 404 en 2020.

Après une année 2020 émaillée de confinements à répétition, l'année 2021 est marquée par la crise des semi-conducteurs. Parmi les conséquences de cette crise, deux sont notables : la pénurie d'offre de certains constructeurs et le prolongement des délais de livraison. De fait, les commandes des clients sont reportées, ce qui préfigure une crise durable. L'industrie automobile connaît une période singulière où, à l'exception des mois de confinements (mars, avril et mai), les immatriculations demeurent à un niveau globalement plus faible qu'en 2020. Cette chute des ventes de véhicules neufs s'aggrave, le volume de véhicules immatriculés en 2021 est inférieur de 23,5% à celui de 2019.

### La LLD s'adapte et prend de nouvelles parts de marché

Dans ce contexte le marché de la LLD marque des points et continue à se développer, avec 550 223 immatriculations en 2021, soit 27,8% des immatriculations globales. En 2020, les 525 431 immatriculations LLD représentaient 26,9% du marché global.

Au-delà des aléas conjoncturels de 2021, les constructeurs ont été contraints par la norme CAFE à une moyenne de 95g/km (WLTP) de CO<sub>2</sub> émis par les VP neufs. Cette réglementation associée au durcissement des taxes à l'immatriculation des véhicules polluants et au prolongement du bonus a transformé le mix énergétique des VN. Les motorisations traditionnelles (essence, Diesel) reculent au profit de motorisations alternatives, notamment électriques et hybrides rechargeables, mais aussi des "autres" énergies (Superéthanol, GNV, hydrogène, GPL etc.).

### Répartition des immatriculations LLD



**434 070**

Véhicules Particuliers (VP)



**76 620**

Véhicules Utilitaires Légers (VUL)



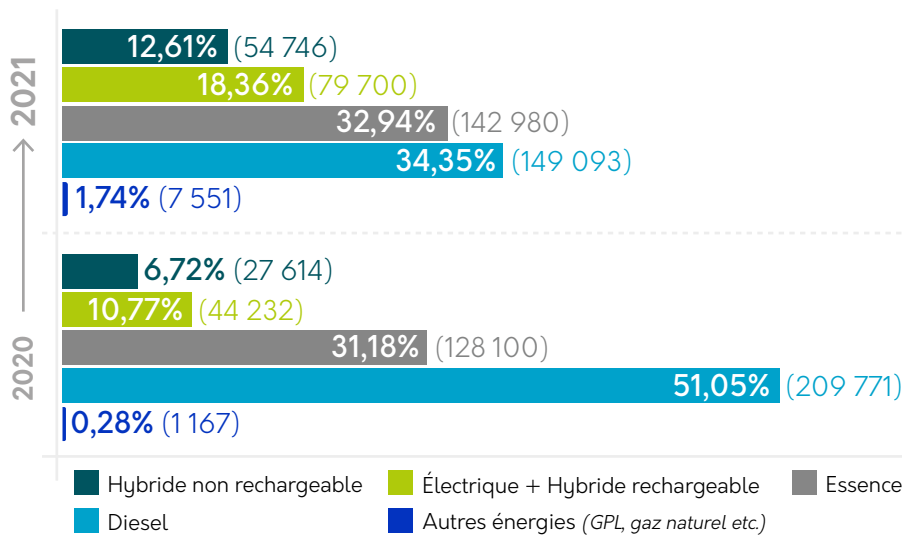
**39 533**

Véhicules de Sociétés (VS)



# 2 CARACTÉRISTIQUES DES IMMATRICULATIONS LLD

## ÉVOLUTION DU MIX ÉNERGÉTIQUE DES VÉHICULES PARTICULIERS (VP) EN LLD



**Les “véhicules faible émission”<sup>1</sup> (VFE) plus largement immatriculés en LLD**

L'ensemble des réglementations européennes, nationales et territoriales incite le recours aux VFE. Hors véhicules électriques, les VFE constituent 8,7% des immatriculations en LLD contre 5,8% pour le reste du marché automobile.

### Percée des immatriculations de véhicules hybrides rechargeables

L'évolution de la répartition énergétique des véhicules nouvellement immatriculés est accentuée par la baisse des immatriculations en volume. La part des VP essence augmente légèrement pour arriver à presque 1 véhicule neuf sur 3 en LLD, soit 32,9% et 142 980 véhicules immatriculés en 2021.

Les hybrides rechargeables occupent une place prépondérante ; **leur volume est multiplié par 2** et représentent 12,1% des véhicules neufs en LLD contre seulement 6% en 2020. Dans l'ensemble, la part des véhicules électriques et hybrides rechargeables augmente significativement à 79 700 unités, pour atteindre 18,4% des VP LLD en 2021.

### L'évolution du mix énergétique se poursuit

Notamment en conséquence de la création des zones à faible émission, la part du Diesel diminue à 34,3% des immatriculations (51% en 2020), soit près de 60 000 véhicules Diesel en moins par rapport à 2020 et 130 000 de moins par rapport à 2019. On observe également l'émergence des véhicules aux énergies alternatives (E85, hydrogène, GNV etc.), soit 1,7% des VP en LLD contre 0,3% en 2020.

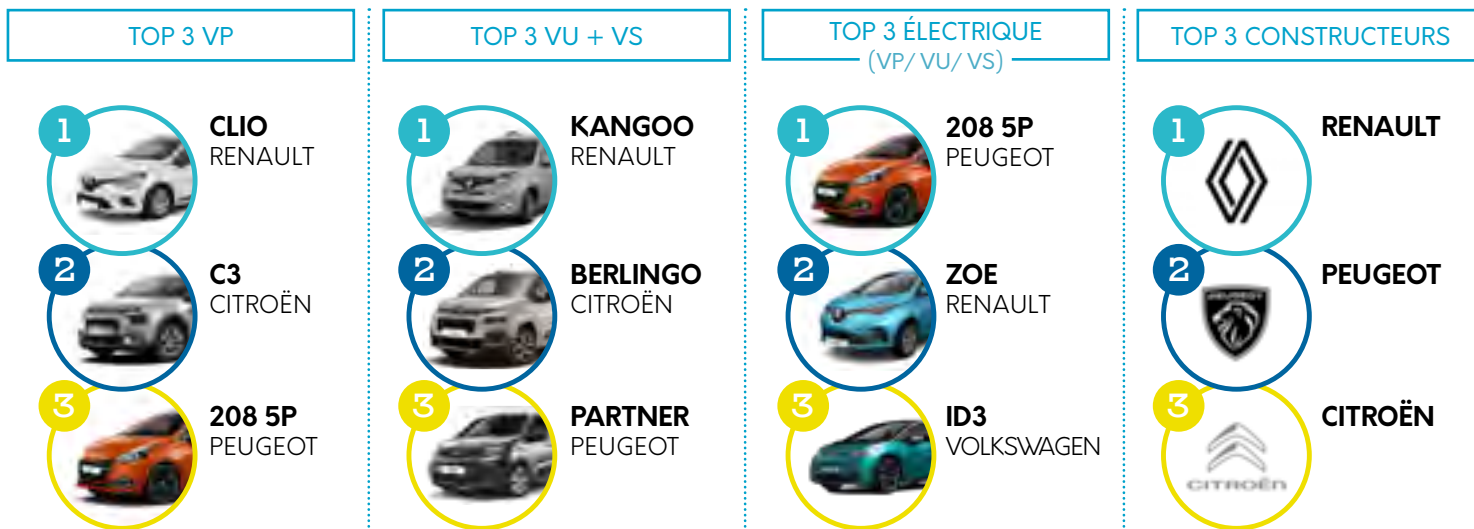
### Focus CO2 : la LLD plus vertueuse que le marché automobile global

Les émissions de CO2 des véhicules immatriculés en LLD sont inférieures à celles du marché global. La moyenne des émissions de CO2 des véhicules immatriculés en LLD reste plus basse que celle du marché automobile français en 2021.

Le taux moyen de CO2 des véhicules neufs immatriculés en LLD est de 124,2 g/CO2 par km, contre 128,2 g/CO2 par km pour le marché automobile dans son ensemble. C'est donc 3,1% d'émissions en moins que pour le marché automobile global.

<sup>1</sup>Au sens de l'article D. 224-15-11 du code de l'environnement où les émissions de gaz à effet de serre mesurées à l'échappement conformément au règlement (UE) 2017/1151 modifié ne dépassent pas 50 gCO2/km.

## Top des véhicules immatriculés en LLD & constructeurs



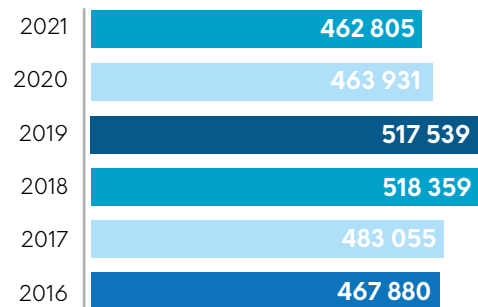
## 3 CARACTÉRISTIQUES DU PARC EN LOCATION

### Un nombre de mises à la route équivalent à celui de 2016

Le portefeuille de commandes des loueurs est plein, mais la capacité à répondre est limitée. Impactées par la pénurie de l'offre de VN, les mises à la route de véhicules légers en 2021 s'établissent à 462 805 véhicules, soit approximativement au même niveau que 2016 (467 880 véhicules) et 2020 (463 931 véhicules).

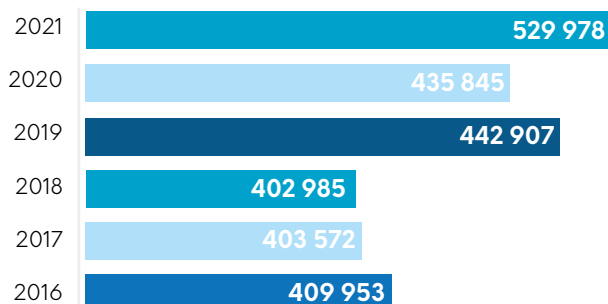
L'incertitude est croissante, clients et loueurs redoutent de se retrouver piégés par des délais de livraison pouvant atteindre 6 à 14 mois sur des modèles populaires. De surcroît, entre le moment où la commande est passée et celui où le véhicule est produit, les coûts peuvent augmenter. Cette situation, dans un contexte de hausse des prix, tend à diminuer les mises à la route.

#### MISES À LA ROUTE

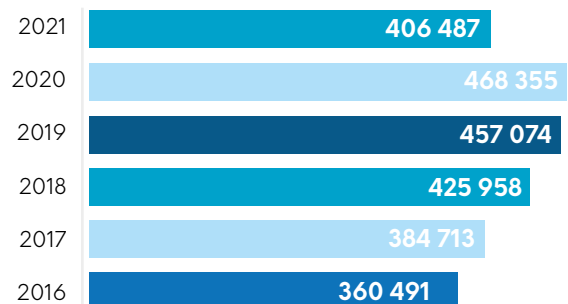


*Mise à la route : Nombre de livraisons déclaré par les adhérents de Sesamlld. Ce chiffre est différent des immatriculations qui proviennent de la base de données SIV du ministère de l'intérieur.*

#### ÉVOLUTION DES RESTITUTIONS



#### ÉVOLUTION DU PARC EN FLEET MANAGEMENT

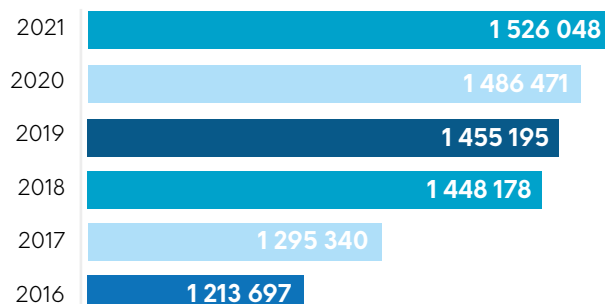


### Le parc LLD des loueurs augmente significativement malgré la crise sanitaire

Le parc cumulé des entreprises de LLD adhérentes à Sesamlld s'établit à 1 932 535 véhicules au 31 décembre 2021 (-1,1%). 529 978 véhicules ont été restitués en 2021 (+21,6%), une variation conséquente provoquée par la reprise des services LLD de Toyota par sa filiale KINTO (dont les chiffres ne sont pas comptabilisés sur cette année 2021).

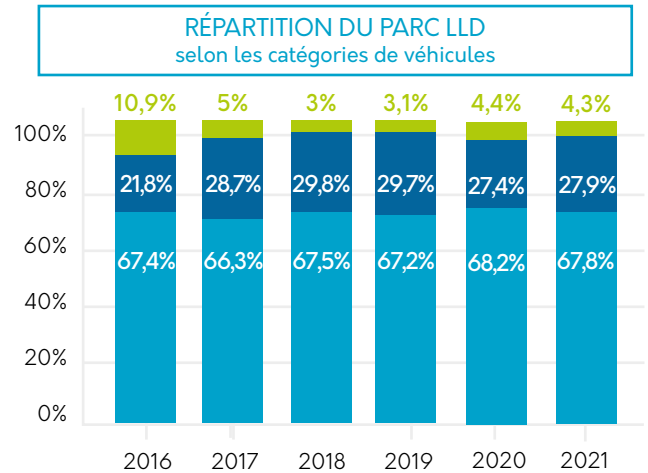
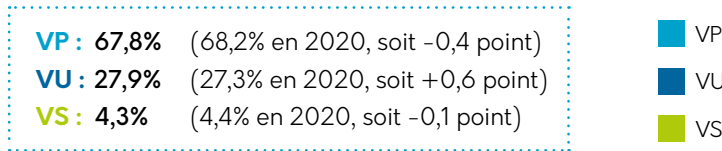
Le parc LLD des adhérents surperforme le marché automobile et se signale par une hausse de 2,7% et 1 526 048 véhicules en parc. En parallèle, le Fleet management maintient sa dynamique de croissance, mais diminue artificiellement dans notre déclaratif. Les 406 487 véhicules comptabilisés par les adhérents de Sesamlld au 31 décembre 2021, constituent un chiffre en baisse de 13,2% par rapport à 2020.

#### ÉVOLUTION DU PARC LLD



### Répartition du parc selon les catégories de véhicules

La part des VS dans les parcs se stabilise à un niveau proche de celui de 2020. Les VP sont impactés par les variables conjoncturelles et sont moins présents dans les parcs (-0,4 point) que les VU (+0,6 point), ces derniers étant structurellement moins sensibles aux aléas. Le parc mis à la route par les loueurs en 2021 se répartit ainsi :

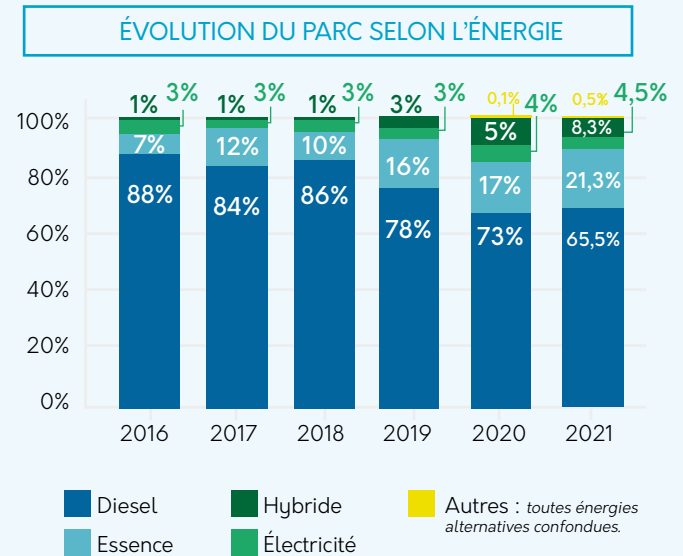


### Répartition du parc selon l'énergie

Depuis plusieurs années, on observe une restructuration des parcs vers des véhicules essence plutôt que Diesel. Cette tendance se poursuit puisque 21,3% du parc est constitué de véhicules essence en 2021, contre 17% en 2020.

La part des véhicules Diesel suit le chemin inverse, en 2020, près de 3 véhicules sur 4 étaient Diesel (73%). Cette part chute à 65,5% des parcs en 2021. La mise en application de la norme CAFE depuis le 1<sup>er</sup> janvier 2021 et le prolongement du bonus écologique contribuent à l'essor des véhicules hybrides et électriques.

On observe 8,3% de véhicules hybrides au sein des parcs en 2021, contre 5% en 2020. Bien que plus timidement, les véhicules électriques augmentent et constituent 4,5% des parcs en 2021 contre 4% en 2020. La nouvelle tendance aux motorisations alternatives (E85, hydrogène, GNV etc.) s'installe dans les parcs des adhérents de Sesamlld. Dans le détail, la part des énergies alternatives se manifeste en représentant 0,5% des parcs en 2021 contre seulement 0,1% en 2020.



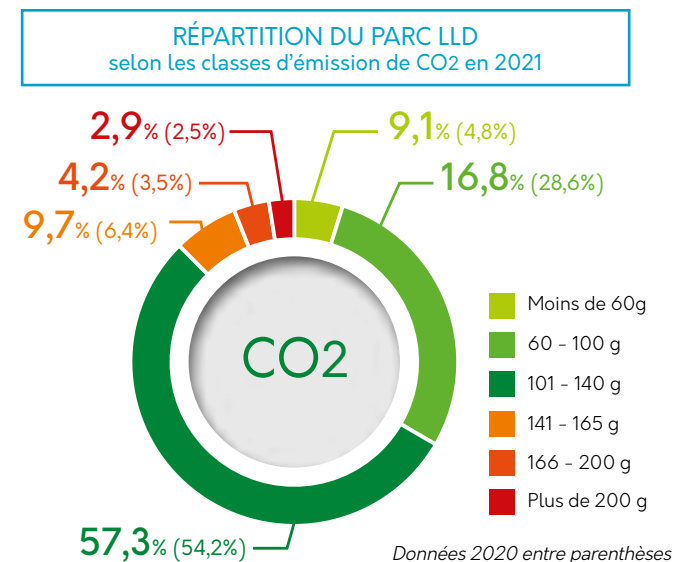
### Répartition selon les classes d'émission de CO2

Levier de verdissement des flottes, le parc LLD se transforme progressivement, avec notamment un changement important sur les véhicules émettant moins de 60g CO2/km. Avec 9,1% des contrats en 2021, ces véhicules à faible émission (VFE) sont en augmentation au sein des flottes. Les véhicules émettant entre 60 et 100g CO2/km représentent quant à eux 16,8% des contrats.

Pour les classes d'émission de CO2 supérieure à 100g/km, on observe une augmentation pour chaque classe comprise entre 3,4 et 0,4 points de pourcentage.

En tête, la tranche 141 à 165g CO2/km représente 9,7% contre 6,4% en 2020 (+3,4 points), puis la tranche 101 à 140g CO2/km qui atteint 57,3% du parc (54,2% en 2020).

La part des véhicules aux émissions les plus importantes (plus de 166g CO2/km) augmente peu. Les véhicules émettant entre 166 et 200g CO2/km reviennent au niveau de 2019, avec 4,2% du parc, tandis que la part des véhicules de la tranche supérieure à 200g CO2/km augmente à 2,9% contre 2,5% en 2020.

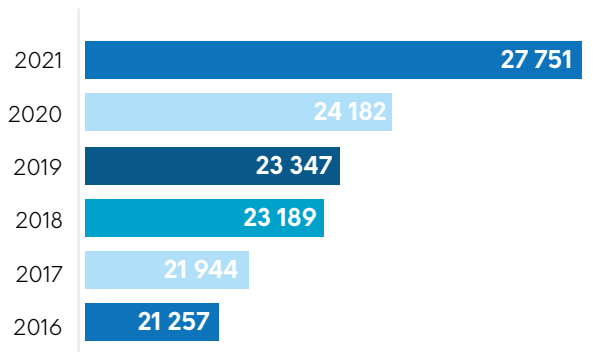


# 4 CARACTÉRISTIQUES DES CONTRATS

## ÉVOLUTION DU MONTANT MOYEN FINANCÉ

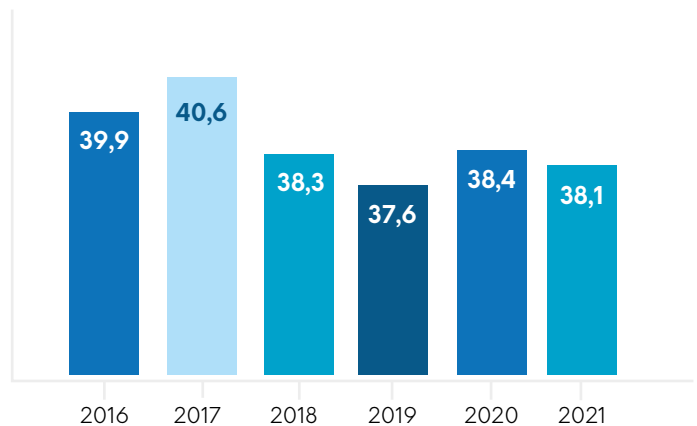
Le montant moyen d'un contrat de LLD en 2021 est de 27 751 €. Ce montant a augmenté de 14,8% par rapport à 2020. Cette hausse préfigure une croissance du prix des VN et donc du montant moyen financé par contrat.

Les véhicules hybrides rechargeables et électriques sont plus chers que leurs équivalents thermiques. Le renouvellement des parcs vers ces motorisations augmente mécaniquement le montant des contrats LLD.



## ÉVOLUTION DE LA DURÉE MOYENNE DES CONTRATS

La durée moyenne d'un contrat de LLD en 2021 s'établit à 38,1 mois contre 38,4 mois en 2020. Cette tendance s'inscrit dans la continuité de la baisse de la durée moyenne des contrats, même si les délais de livraison et la pénurie d'offre tendent, de leur côté, à l'allongement des durées.



## LE KILOMÉTRAGE MOYEN

Le kilométrage moyen d'un contrat signé en LLD en 2021 s'établit à

**82 830 km**

soit -5,4% par rapport à 2020.

## LOI DE ROULAGE

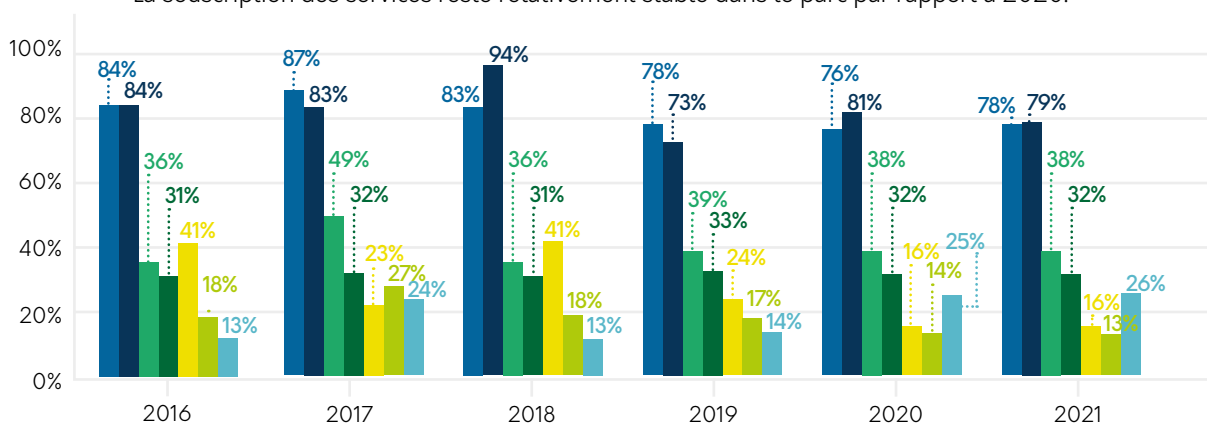
Ces données permettent de calculer la loi de roulage annuelle pour 2021 (Km moyen/durée moyenne x 12),

**soit 26 092 Km**

(27 380 Km en 2020).

## ÉVOLUTION DES SERVICES ASSOCIÉS SUR LE PARC EN LLD

Le graphique ci-dessous concerne les données relatives au parc et non aux contrats. La souscription des services reste relativement stable dans le parc par rapport à 2020.

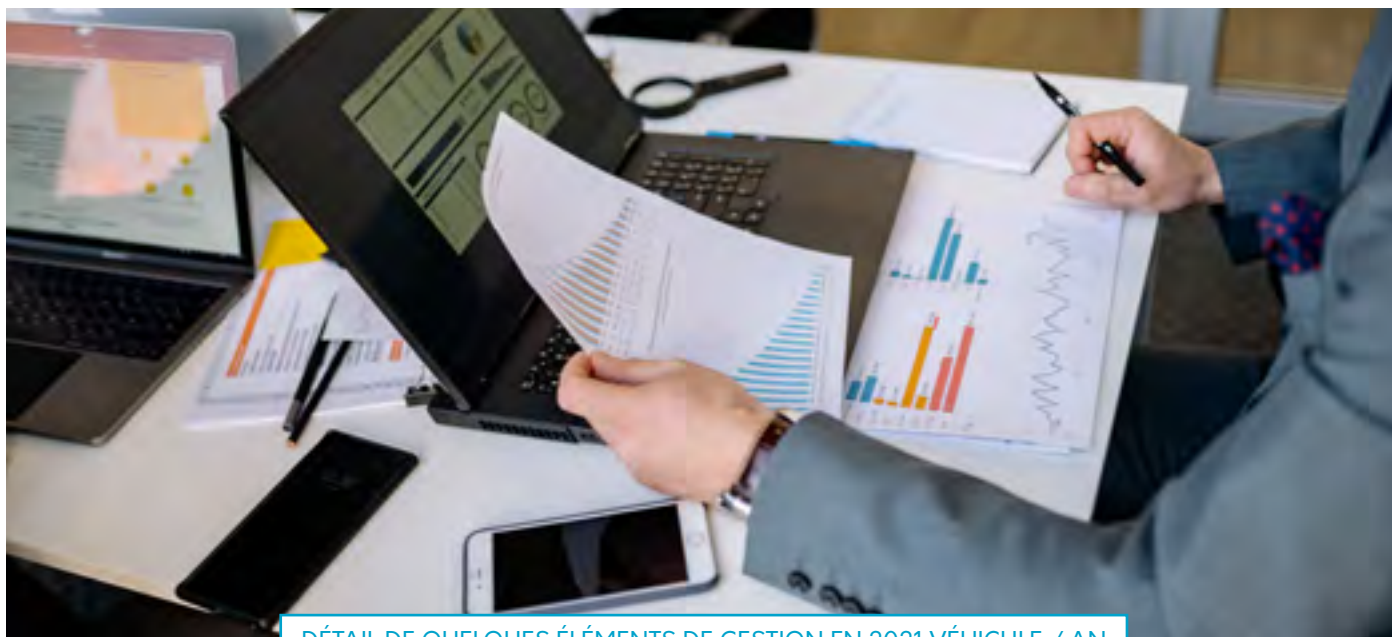


■ Maintenance ■ Assistance ■ Pneumatique ■ Véhicule de remplacement ■ Perte financière ■ Assurance hors perte financière ■ Carte carburant

## Membres Associés

Source : Sesamlld





DÉTAIL DE QUELQUES ÉLÉMENTS DE GESTION EN 2021 VÉHICULE / AN



PNEUS  
ACHETÉS  
**1163 419**  
(95/100 véh./an)



JOURS DE LOCATION  
COURTE DURÉE ACHETÉS  
**1231 560**  
(≈ 1 jour acheté  
/véhicule/an)



CARBURANT  
ACHETÉ  
**378 480 000 L**



AMENDES  
GÉRÉES  
**485 763**  
(51/100 véh./an)



SINISTRES  
PARTIELS GÉRÉS  
**111 752**  
(12/100 véh./an)  
**2 290 563** soit  
187 opérations/100 véh./an

Les adhérents



Source : Sesamlld

## LE SYNDICAT

Créé en 1978, sous le nom de Syndicat National des Loueurs de Voitures en Longue Durée (SNLVLVD) il devient en 2018 **Sesamlld, Syndicat des Entreprises des Services Automobiles en LLD et des Mobilités**. Il représente des sociétés commerciales ayant pour activité la location de véhicules en longue durée en France. Les adhérents de Sesamlld sont représentatifs à 91% de l'activité en France. La location longue durée de véhicules de tourisme et utilitaires a conquis sa légitimité dans le monde de l'entreprise, car elle répond à des besoins évolutifs en matière de comportement et de gestion. Elle contribue de manière significative au soutien de l'industrie automobile.